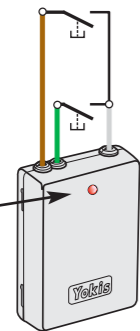


## EMETTEURS RADIO

# Yokis

E2BP	5454402	Emetteur 2 canaux Dimensions (en mm) : Long. 40,0 / Larg. 29,0 / Ep.12,0
TLC2C	5454401	Télécommande 2 touches Dimensions (en mm) : Long. 50,0 / Larg. 37,0 / Ep.15,0
TLC8C	5454403	Télécommande 8 touches Dimensions (en mm) : Long. 74,0 / Larg. 40,0 / Ep.15,0
GALET8T	5454405	Télécommande galet 8 touches Dimensions (en mm) : Diam. 80,0 / Ep.18,0
TLM1T45	5454411	Télécommande murale 1 touche 45 x 45 Dimensions (en mm) : Long. 80,0 / Larg. 80,0 / Ep.10,0
TLM2T45	5454406	Télécommande murale 2 touches 45 x 45 Dimensions (en mm) : Long. 80,0 / Larg. 80,0 / Ep.10,0
TLM4T45	5454412	Télécommande murale 4 touches 45 x 45 Dimensions (en mm) : Long. 80,0 / Larg. 80,0 / Ep.10,0
TLM4T	5454407	Télécommande murale 4 touches Dimensions (en mm) : Long. 80,0 / Larg. 80,0 / Ep.10,0

### Câblage de l'émetteur E2BP



Il n'est pas nécessaire d'utiliser les 2 canaux, on peut utiliser un BP simple avec un seul canal.

il est possible de câbler des interrupteurs à la place des BP si les récepteurs sont des MTR2000ER.

Sur tous les émetteurs, la Led s'éclaire uniquement lorsque la transmission radio a réussi.

Notice emetteurs 01-11

### Spécifications techniques:

- Ces émetteurs radio sont utilisables uniquement avec les récepteurs Yokis.
- Pile : type CR2032 lithium.
- Autonomie: 5 ans environ. (Le remplacement de la pile se fait en ouvrant le boîtier avec un tournevis plat. Les données sont conservées.)
- 4 récepteurs maxi par touche de l'émetteur
- Température d'utilisation : -10 à + 50°C
- Protection IP54
- Humidité relative maxi 80%
- **Portée :** Dans la pièce < 100m<sup>2</sup> (Réduction de la portée si environnement métallique, passage de mur ou de cloison)
- **Fréquence:** 2.4 GHz
- **Transmission:** Bidirectionnelle (La Led de l'émetteur s'éclaire uniquement lorsque la transmission radio a réussi)

**GARANTIE:** En sus de la garantie légale instituée par les articles 1641 et suivant le code civil français, ce produit est garanti 5 ans à compter de sa date d'achat. L'ensemble du matériel devra avoir été utilisé conformément aux prescriptions qui lui sont propres et à l'usage auquel il est destiné. Le défaut ne devra pas avoir été causé par une détérioration ou un accident résultant de négligence, utilisation anormale ou un mauvais montage. Dans tous les cas, la garantie ne couvre que le remplacement des pièces défectueuses sans aucunes indemnités, préjudice subi et dommages et intérêts ne puissent être réclamés.

Produits fabriqués par la Sté Yokis - Montée des écoreuils - 83210 Solliès Pont  
Renseignements sur www.yokis.fr Tel: 04 94 13 06 28 accès réservé aux professionnels.

P1

## Connexion radio entre l'émetteur et le récepteur

### Émetteurs Yokis

E2BP  
TLC2C -TLC8C  
GALET8T  
TLM4T  
TLM1T45  
TLM2T45  
TLM4T45  
+ tous les émetteurs Yokis

### Récepteurs Yokis

MTR2000ER  
MVR500ER  
MTV500ER

connexion radio

## 2 ÉTAPES INDISPENSABLES

### 1<sup>er</sup> ÉTAPE

Sur l'émetteur, faire 5 impulsions rapides sur la touche à connecter.

La led de l'émetteur se met alors à clignoter rapidement pendant 20 secondes indiquant ainsi l'attente d'une connexion.

### 2<sup>ème</sup> ÉTAPE

Pendant que la led de l'émetteur clignote, faire un appui court avec la pointe d'un stylo dans le trou "connect" du récepteur (situé derrière le boîtier).

Si la connexion est réussie, le relais du récepteur fait une impulsion et la led de l'émetteur s'arrête de clignoter.  
Attention ! il faut que le récepteur soit sous tension

## RADIO VERSION 2

### Avantages des produits version 2:

- Portée 2 à 3 fois plus importante.
- Possibilité de retransmission et centralisation entre les récepteurs.
- Touches des télécommandes avec des fonctions plus évoluées.

Les produits se distinguent par une inscription V2 sur le produit lui-même. Les produits version 2 et version 1 sont compatibles mais n'offrent pas les avantages ci-dessus.

P2

## FONCTIONS DE BASE

### 1- Ajouter ou supprimer une connexion entre un émetteur et un récepteur

- 1 - Faire **5** impulsions rapides\*\* sur la touche choisie de la télécommande .  
La Led se met alors à clignoter rapidement pendant 20 secondes pour indiquer que l'appareil est en attente d'une connexion.
- 2 - Pendant que la led de la télécommande clignote, appuyer avec la pointe d'un stylo dans le trou "connect" du récepteur (situé derrière le boîtier).
- 3 - La led de la télécommande s'arrête de clignoter lorsque la connexion est réussie.

**Pour supprimer une connexion :** Si la connexion est déjà existante dans la télécommande, il suffit de refaire la procédure ci-dessus pour supprimer cette connexion.

\*\* Une impulsion doit durer moins de 0.7 seconde. **En cas d'utilisation d'un interrupteur ( E2BP uniquement )**, faire **5** basculements rapides ( Pas 10 ! ) au lieu des **5** impulsions. Pour utiliser à nouveau un BP à la place d'un interrupteur il suffit de refaire une connexion avec 5 impulsions.

### 2- Fonctions de la touche

la fonction 1 est le réglage d'usine

	Eclairage MTR2000ER	Eclairage MTV500ER	Volet roulant MVR500ER
Fonction 1	éclairage ou extinction	variation ou extinction	Montée ou Arrêt ou Descente
Fonction 2	non utilisé	Mémoire éclairage	Position intermédiaire
Fonction 3	éclairage	éclairage	Montée ou Arrêt
Fonction 4	extinction	extinction	Descente ou Arrêt

### Pour modifier la fonction de la touche suivre la procédure suivante:

- 1\* - appuyer sur 2 touches quelconques de l'émetteur jusqu'à ce que la led s'allume
- 2 - relâcher alors les 2 touches et la led se met à clignoter rapidement
- 3 - Faire alors **1 à 4** impulsions sur la touche choisie de l'émetteur pour sélectionner la fonction **1 à 4** (voir ci dessus)
- 4 - La led clignote **1 à 4** fois pour confirmer le réglage

### \* Accès aux réglage avec les modules TLM1T45 et TLM2T45:

- faire 10 impulsions rapides\* sur la touche à régler de l'émetteur.  
La Led se met alors à clignoter rapidement

## FONCTIONS COMPLÉMENTAIRES AVEC LE MTR2000ER

### 3- Mode relais

L'application de ce mode est adaptée pour **piloter des variateurs** avec le contact sec du MTR2000ER.

Avec le mode Relais le contact du MTR2000ER suit le fonctionnement de la touche de l'émetteur. Si la touche de l'émetteur est appuyée le contact du MTR2000ER est fermé, si la touche est relâchée le contact est ouvert.

- 1\* - Appuyer sur 2 BP jusqu'à ce que la led s'allume
- 2 - Relâcher les 2 BP et la led se met à clignoter rapidement
- 3 - Faire alors **17** impulsions sur le BP à passer en mode relais
- 4 - A la fin des **17** impulsions La led clignote 7 fois pour confirmer le réglage

### 4- Mode impulsionnel

L'application de ce mode est adaptée à l'émetteur de portail, garage, ouverture de porte par gache ou ventouse électrique.

Avec le mode impulsionnel le contact du MTR2000ER fait une impulsion de 0.5 seconde lorsque la touche de l'émetteur est appuyée.

- 1\* - Appuyer sur 2 BP jusqu'à ce que la led s'allume
- 2 - Relâcher les 2 BP et la led se met à clignoter rapidement
- 3 - Faire alors **16** impulsions sur le BP à passer en mode impulsionnel
- 4 - A la fin des **16** impulsions La led clignote 6 fois pour confirmer le réglage

### \* Accès aux réglage avec les modules TLM1T45 et TLM2T45:

- faire 10 impulsions rapides\* sur la touche à régler de l'émetteur.  
La Led se met alors à clignoter rapidement

P3

P4

## FONCTIONS PRATIQUES

### 5. Copie d'une touche sur une autre touche (entre 2 émetteurs ou sur la même)

copie la première connexion uniquement, la nouvelle touche est en fonction basculement

- 1- Faire **5** impulsions sur la touche à créer. La led se met à clignoter.
- 2- Pendant que la led clignote, faire un appui sur la touche à copier jusqu'au clignotement de la led.

### 6. Copie de toutes les connexions d'une touche sur une autre touche (entre 2 émetteurs)

Sur l'émetteur de destination:

- 1\* - Appuyer sur 2 touches (n'importe lesquelles) jusqu'à ce que la led s'allume. Relâcher alors les 2 touches, la led se met à clignoter.
- 2 - Pendant que la led clignote, faire **12** impulsions sur la touche de destination. La led clignote en attente d'une connexion.
- 3 - Faire la procédure ci dessous avant la fin du clignotement de la led (environ 20sec)

Sur l'émetteur d'origine:

- 1\* - Appuyer sur 2 touches (n'importe lesquelles) jusqu'à ce que la led s'allume. Relâcher alors les 2 touches, la led se met à clignoter.
- 2\* - Pendant que la led clignote, faire **13** impulsions sur la touche à copier. La led s'allume pendant le transfert des données puis s'éteint.

### 7. Retour aux réglages usine d'une touche d'un émetteur

Réglage usine = effacement des connexions de la touche, retour fonction basculement, retour au mode direct.

- 1\* - Appuyer sur 2 touches (n'importe lesquelles) jusqu'à ce que la led s'allume. Relâcher alors les 2 touches, la led se met à clignoter.
- 2 - Pendant que le led clignote, sur la touche à remettre en réglage usine faire **15** impulsions.

### 8. Duplication de la totalité d'un émetteur

Sur le nouveau émetteur:

- 1\* - Appuyer sur 2 touches (n'importe lesquelles) jusqu'à ce que la led s'allume. Relâcher alors les 2 touches, la led se met à clignoter.
- 2 - Pendant que la led clignote, faire **14** impulsions sur une des touches. La led clignote en attente de la duplication.
- 3 - Faire la procédure ci dessous avant la fin du clignotement de la led (environ 20sec).

Sur l'émetteur d'origine:

- 1\* - Appuyer sur 2 touches (n'importe lesquelles) jusqu'à ce que la led s'allume. Relâcher alors les 2 touches, la led se met à clignoter.
- 2 - Pendant que la led clignote, faire **14** impulsions sur une des touches. La led clignote pendant le transfert des données. A la fin du transfert les 2 émetteurs sont identiques.

P5

### 9. Retour aux réglages usine d'un émetteur

NB : effacement de toutes le connexions de toutes les touches.

- 1\* - Appuyer sur 2 touches (n'importe lesquelles) jusqu'à ce que la led s'allume. Relâcher alors les 2 touches, la led se met à clignoter.
- 2 - Pendant que la led clignote, faire **25** impulsions sur une des touches de l'émetteur.

### 10. Mise à jour des connexions d'un émetteur.

Si un récepteur est hors service, l'émetteur ne pourra plus confirmer par le clignotement de la led, la bonne transmission des ordres. Il faut alors demander à l'émetteur de tester toutes ses connexions et d'effacer les connexions qui n'ont pas abouti.

**Attention ! Faire cette procédure dans la pièce ou les récepteurs sont en service et peuvent communiquer avec l'émetteur. Si l'émetteur n'arrive pas à communiquer avec les récepteurs, ils seront systématiquement effacés de sa liste de connexion.**

Faire **21** impulsions sur la touche à mettre à jour.

**\* Accès aux réglage avec les modules TLM1T45 et TLM2T45:**

- faire 10 impulsions rapides\* sur la touche à régler de l'émetteur.  
La Led se met alors à clignoter rapidement

P6

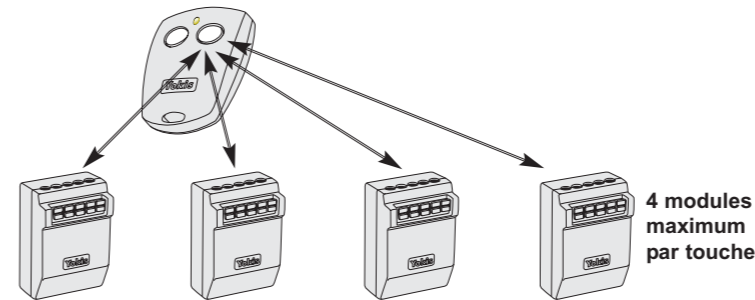
## FONCTIONS CENTRALISATION RADIO

2 façons de centraliser suivant la quantité de modules à commander et la distance entre les modules:

- le mode direct (4 modules maximum par touche, portée maximale à respecter entre l'émetteur et chaque module)
- le mode interconnexion des récepteurs "BUS RADIO" (nombre de modules illimité, portée maximale à respecter entre 2 modules pour retransmettre l'ordre de l'émetteur)

**IMPORTANT !!** Nos modules peuvent être également centralisés avec un fil pilote (voir notice des modules). Dans certaines configurations terrain, il peut être prudent de prévoir lors de l'alimentation des modules un fil pilote pouvant servir à la centralisation.

### 11- Le mode direct

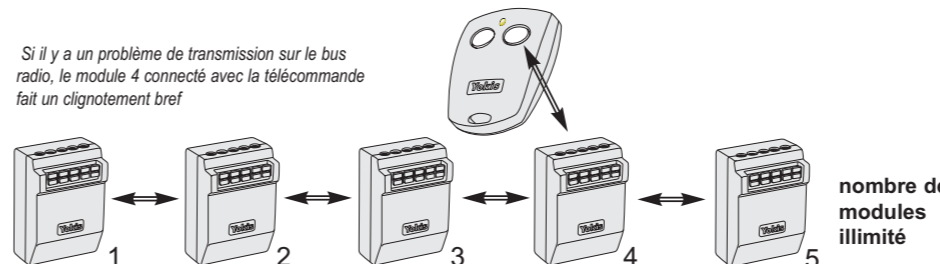


- 1- Connecter plusieurs récepteurs sur une même touche. Pour cela suivre la procédure du chapitre 1 "Ajouter une connexion entre un émetteur et un récepteur"
- 2- Définir une fonction de la touche (voir chapitre 2). Les récepteurs sont synchronisés automatiquement.

### 12- Le mode interconnexion des récepteurs "BUS RADIO"

Les récepteurs MTR2000ER, MVR500ER et MTV500ER peuvent être connectés entre eux par radio. l'émetteur commande alors un seul récepteur qui commande à son tour le suivant et ainsi de suite. Nous appelons ces connexions le "Bus Radio".

Pour réaliser une centralisation en mode interconnexion il faut connecter les récepteurs entre eux puis connecter l'émetteur sur un des récepteurs. Définir ensuite le mode centralisation de la touche connectée puis indiquer si on veut une fonction spéciale (par exemple marche ou arrêt uniquement) et enfin indiquer si la commande est pour l'éclairage (MTR2000ER ou MTV500ER) ou les volets roulants (MVR500ER).



Si il y a un problème de transmission sur le bus radio, le module 4 connecté avec la télécommande fait un clignotement bref

P7

### 12.1- Connecter des récepteurs entre eux,

- 1- Appuyer avec la pointe d'un stylo dans le trou "connect" du récepteur (situé derrière le boîtier). La led du récepteur se met alors à clignoter pour indiquer qu'il est en attente d'une connexion.
  - 2- Appuyer avec la pointe d'un stylo dans le trou "connect" du second récepteur. La led du second récepteur fait un clignotement bref pour indiquer que la connexion est correcte.
- Les 2 modules font également un cligotement bref des relais.

Pour ajouter d'autres récepteurs il faut renouveler la procédure ci dessus. On peut ainsi connecter un nombre illimité de récepteurs entre eux.

### 12.2- Connecter l'émetteur sur un des récepteurs

(si possible le plus près du point d'utilisation pour éviter les problèmes de portée).

- 1- Faire **5** impulsions rapides\* sur la touche choisie de l'émetteur.
- 2- Pendant que la led de la élécommande clignote, faire une impulsion sur le BP "connect" du récepteur (voir chapitre 1).

### 12.3- Définir le mode centralisation de la touche

- 1\* - Appuyer sur 2 touches quelconques de l'émetteur jusqu'à ce que la led s'allume. Relâcher alors les 2 touches et la led se met à clignoter rapidement
- 2 - Faire alors **6** impulsions sur la touche choisie. A la fin des impulsions, la led clignote **6** fois pour confirmer le réglage

### 12.4- Définir une fonction de la touche

- 1\* - Appuyer sur 2 touches quelconques de l'émetteur jusqu'à ce que la led s'allume. Relâcher alors les 2 touches et la led se met à clignoter rapidement
- 2 - Faire alors **1 à 4** impulsions sur la touche choisie de l'émetteur pour choisir respectivement la fonction basculement, intermédiaire, marche ou arrêt.

A la fin des impulsions, la led clignote **1 à 4** fois pour confirmer le réglage (voir chapitre 2)

### 12.5- Définir à quel type de produits la commande centralisation s'applique

- **Soit éclairage (MTR2000ER - MTV500ER)** (cette application est déjà programmée d'usine)

- 1\* - Appuyer sur 2 touches quelconques de l'émetteur jusqu'à ce que la led s'allume. Relâcher alors les 2 touches et la led se met à clignoter rapidement
- 2 - Faire alors **10** impulsions sur la touche choisie. A la fin des impulsions, la led clignote **10** fois pour confirmer le réglage

- **Soit volet roulant (MVR500ER)**

- 1\* - Appuyer sur 2 touches quelconques de l'émetteur jusqu'à ce que la led s'allume. Relâcher alors les 2 touches et la led se met à clignoter rapidement
- 2 - Faire alors **11** impulsions sur la touche choisie. A la fin des impulsions, la led clignote **11** fois pour confirmer le réglage

NB: Il faut toujours faire en sorte que les récepteurs puissent communiquer entre eux. Si la portée est insuffisante ils ne réagiront pas aux commandes envoyées. Des récepteurs intermédiaires peuvent être placés si la portée est insuffisante. Des versions avec antenne extérieure peuvent également être utilisés.

**Les fonctions de ce mode centralisation sont très puissantes et une formation complète peut être faite au siège de Yokis (réservé aux professionnels), voir modalités avec le service commercial.**

P8